



Novidade:

TEMA TRANSPORTES NA PORDATA EUROPA

Os transportes são o tema mais recente da Pordata Europa.

A Pordata Europa passa, assim, a contar com 12 temas e mais de 650 quadros estatísticos, sempre baseados em dados oficiais.

Todos nós, enquanto cidadãos, dependemos dos transportes diariamente, quer de forma directa, quer indirecta. A entrada do novo tema Transportes representa, por isso, mais um contributo para melhor conhecer Portugal e a sociedade em que vivemos, desta vez tendo como quadro de comparação o que se passa nos outros países da União Europeia.

A Pordata Europa conta agora com um novo tema dedicado aos transportes!

A informação para os 28 países da União Europeia, tem como fontes a Comissão Europeia, o Eurostat e a OCDE. São cerca de 50 quadros estatísticos, organizados em cinco grandes áreas:

- **Transportes Multimodais** – inclui dados sobre despesas de manutenção e investimento em infra-estruturas para os transportes aéreos, ferroviários, marítimos e rodoviários;
- **Transportes Aéreos** – inclui dados sobre aeroportos e aeronaves, empresas e pessoal ao serviço de transportadoras aéreas e aeroportuárias, voos e transporte nacional e internacional de passageiros e mercadorias, e vítimas de acidentes;

- **Transportes Ferroviários** - inclui dados sobre a extensão das linhas, veículos, transporte nacional e internacional de pessoas e mercadorias e ainda acidentes e vítimas;
- **Transportes Marítimos** - inclui dados sobre navios de mar, transporte nacional e internacional de pessoas e mercadorias;
- **Transportes Rodoviários** – inclui dados sobre extensão das auto-estradas, veículos, limites de alcoolemia e de velocidade, despesas de manutenção e investimento em infra-estruturas rodoviárias, acidentes e vítimas.

Os dados têm uma periodicidade anual, e na sua maioria apresentam séries, com pelo menos 15 anos, as quais se prolongam até à actualidade.

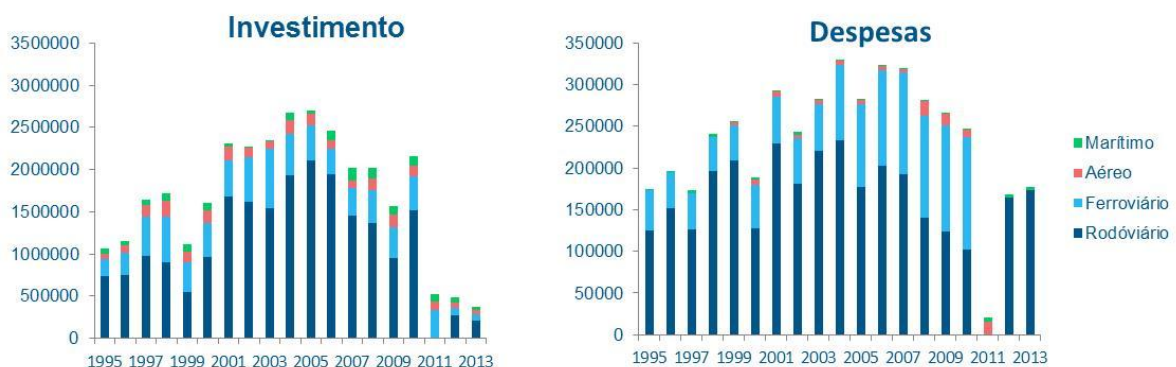
Relembramos, ainda, que na Pordata, todos os quadros são acompanhados pela meta-informação respectiva, a qual inclui os conceitos, as fórmulas de cálculo dos indicadores e as descrições relevantes à compreensão dos dados estatísticos.

A Pordata abre o convite à exploração dos dados sobre o tema Transportes, com seis breves perguntas que desafiam o conhecimento sobre o assunto.

1. Quais são as infra-estruturas de transportes em que Portugal investe e gasta mais? E menos?

Os dados entre 1995 e 2013 mostram que historicamente Portugal tem investido e gasto mais em manutenção de infra-estruturas rodoviárias do que nos restantes transportes. Em segundo lugar aparecem as infra-estruturas ferroviárias, só depois as aéreas e, finalmente as marítimas.

Investimentos e despesas em transportes em Portugal (Mil €):



Portugal:								
	Investimento em infra-estruturas (Mil €)				Despesas de manutenção de infra-estruturas (Mil €)			
	Aéreo	Ferroviário	Marítimo	Rodoviário	Aéreo	Ferroviário	Marítimo	Rodoviário
1995	66,905	196,000	62,000	737,035	x	49,000	1,347	124,512
1996	95,058	260,000	51,000	748,226	x	43,000	1,134	152,043
1997	128,062	476,000	72,000	969,747	x	44,000	2,858	126,074
1998	184,863	536,000	86,000	905,484	x	40,000	3,413	197,002
1999	135,420	342,000	86,000	552,415	⊥ 4,419	41,000	1,456	209,511
2000	150,197	⊥ 401,000	93,000	960,618	5,524	52,000	2,687	128,147
2001	171,952	418,000	31,000	1,684,908	7,116	56,000	1,182	229,174
2002	112,433	523,000	22,000	1,619,751	4,799	54,000	2,936	181,292
2003	89,466	704,246	22,000	1,537,333	4,298	56,000	1,383	220,776
2004	170,045	484,000	84,000	1,932,861	4,270	91,000	2,017	233,000
2005	133,788	415,000	44,000	2,111,792	4,401	100,000	1,971	176,904
2006	102,570	307,000	114,000	1,940,260	4,748	115,000	1,235	202,677
2007	82,020	329,000	157,000	1,453,000	5,000	122,000	672	192,196
2008	134,830	⊥ 392,000	128,000	1,366,290	17,900	122,000	588	140,880
2009	151,374	360,000	100,000	⊥ 951,448	13,720	127,000	1,300	⊥ 124,000
2010	126,880	403,000	112,000	⊥ 1,510,524	8,970	135,000	1,300	⊥ 102,000
2011	102,000	333,000	83,000	x	15,800	x	4,300	x
2012	64,000	86,000	62,000	Pro 274,000	x	x	3,000	165,000
2013	53,000	71,000	34,000	Pro 211,000	x	x	3,000	174,000

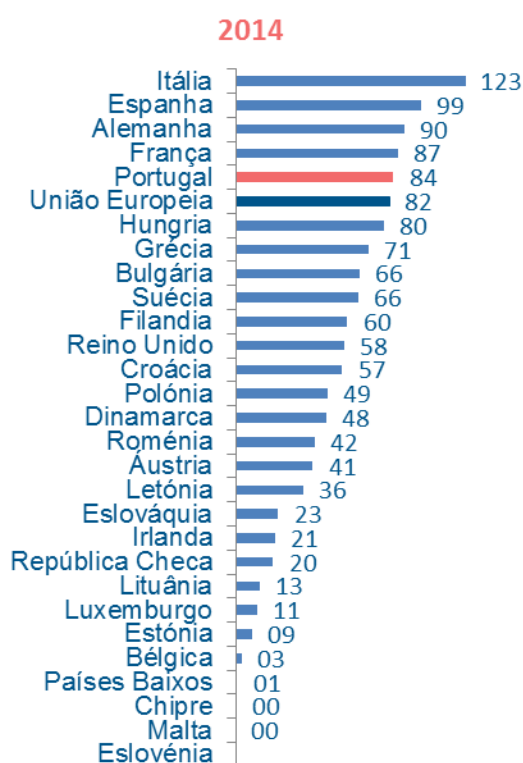
Fonte: OCDE | Pordata

Subtema: Dados multimodais. Quadros: “Investimento em infra-estruturas: por tipo de transporte”, e “Despesas de manutenção de infra-estruturas: por tipo de transporte”

2. Portugal está entre os países da União Europeia que mais ou que menos optimizam os voos domésticos?

Em 2014, Portugal foi o 5º país da União Europeia com mais passageiros por voo doméstico. A média registada foi de 84 passageiros por voo, mais dois que a média europeia. Os dados de 2015 mostram que em Portugal este valor subiu para 97 passageiros por voo, enquanto a média da União Europeia desceu para 72 passageiros.

Número médio de passageiros por voo doméstico:



Nota: Sem dados disponíveis para Eslovénia.

Fonte: Eurostat | Pordata

Subtema: Aéreo. Quadro: “Número médio de passageiros por voo comercial: total, voos domésticos e voos internacionais”

3. É para dentro ou para fora da União Europeia que Portugal mais transporta mercadorias por mar?

Em 2014, no total de mercadorias (em toneladas) transportadas nos principais portos portugueses: 8% teve outros portos nacionais como destino ou origem, 32% teve como destino ou origem um porto localizado na União Europeia e 60% teve como destino ou origem um porto localizado fora da União Europeia.

Mercadoria transportadas nos principais portos portugueses em percentagem do Total (%):

	Total	Doméstico	Internacional		
			Total	UE 28	extra-UE 28
1997	100%	12%	88%	30%	58%
1998	100%	13%	87%	34%	54%

1999	100%	12%	87%	33%	54%
2000	100%	11%	89%	36%	53%
2001	100%	11%	88%	34%	54%
2002	100%	11%	88%	36%	53%
2003	100%	11%	88%	33%	56%
2004	100%	11%	89%	33%	56%
2005	100%	12%	88%	34%	54%
2006	100%	11%	89%	34%	55%
2007	100%	13%	87%	32%	55%
2008	100%	13%	87%	30%	57%
2009*	100%	13%	73%	25%	49%
2010	100%	12%	88%	32%	56%
2011	100%	12%	88%	31%	57%
2012	100%	10%	90%	31%	59%
2013	100%	9%	91%	31%	60%
2014	100%	8%	92%	32%	60%

* Em 2009, 13% das declarações entregues não apresentava discriminação da origem de destino das viagens pelo que os valores das parcelas "doméstico" e "internacional" não correspondem ao total.

Fonte: Eurostat | Pordata

Subtema: Marítimo. Quadros: “Mercadorias transportadas por via marítima nos portos principais: total, doméstico e internacional” e “Mercadorias transportadas por via marítima internacional nos portos principais: total, UE 28 e extra-UE 28”

4. São os caminhos-de-ferro ou o mar as vias mais decisivas no transporte de contentores, em Portugal?

Os dados sobre o transporte de contentores por via ferroviária e marítima mostram que na última década o número de contentores transportados praticamente triplicou (aumentou 2,7 vezes).

Assistiu-se também a uma diminuição da importância relativa do transporte por via marítima em relação ao transporte por via ferroviária. Em 2004, por cada contentor transportado via caminhos-de-ferro era transportados 15 contentores via mar. Em 2014 por cada contentor transportado via caminhos-de-ferro foram transportados cerca de 8 contentores via mar.

Contentores transportados (Mil TEU¹):

Portugal			
	Total	Por Ferrovia	Por via Marítima
2004	1090	68	1022
2005	1157	53	1104
2006	1303	67	1236
2007	1438	82	1356

¹ TEU - Unidade Equivalente a Vinte Pés

2008	1524	83	1441
2009	1523	88	1435
2010	1804	171	1633
2011	1972	185	1787
2012	2125	192	1933
2013	2549	184	2365
2014	2992	343	2649

Nota: dados relativos aos contentores transportados por via marítima incluem contentores vazios ou não.

Fonte: Ferroviários (OCDE | Pordata), Marítimos (Eurostat | Pordata).

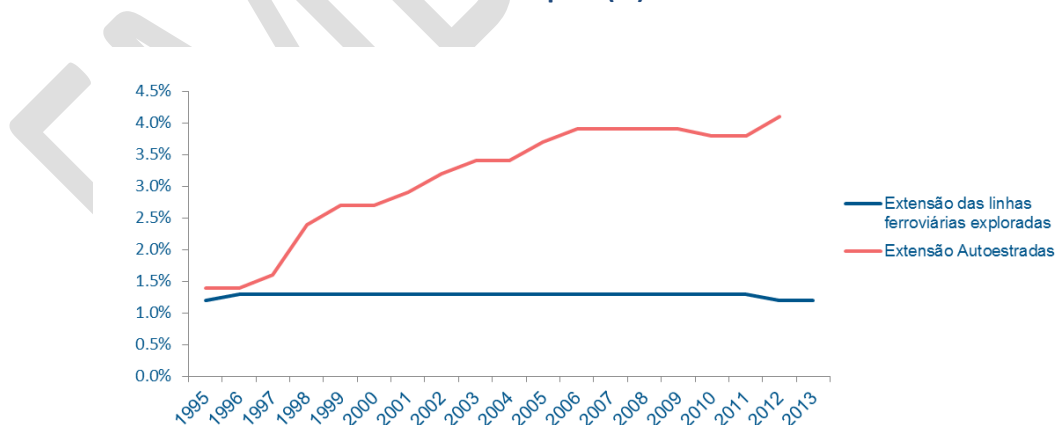
Subtema: Ferroviário e Marítimo. Quadros: “Contentores transportados por ferrovia” e “Contentores manuseados nos portos principais: total e vazios”

5. Quais são os países da União Europeia que lideram em Kms de autoestradas? E de caminhos-de-ferro? E Portugal em que lugar fica?

Em 2013, entre os 5 países com maior proporção de Kms de linhas ferroviárias na UE 28 estavam a Alemanha (16%), França (14%), Polónia (9%), Itália (8%) e Reino Unido (6%). Portugal representava neste caso apenas 1% da rede europeia.

Já em relação à rede de autoestradas, Portugal representava 4% da rede e ocupava o 6º lugar, sendo que os países com maiores proporções eram, em 2013, Espanha (20%), Alemanha (18%), França (16%), Itália (9%) e Reino Unido (5%).

Extensão das linhas ferroviárias e autoestradas de Portugal em % do total da União Europeia (%):



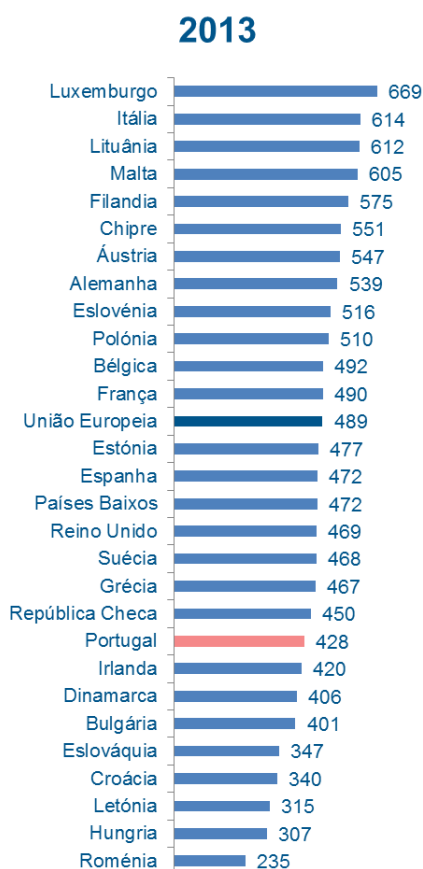
Fonte: Comissão Europeia | Pordata

Subtema: Ferroviário e Rodoviário. Quadros: “Extensão das linhas ferroviárias exploradas” e “Extensão das auto-estradas”

6. Em Portugal o número de carros por habitante é maior ou menor que a média da União Europeia? Que países europeus lideram essa lista?

Em Portugal, em 2013, existiam 428 veículos ligeiros de passageiros por cada mil residentes em Portugal. Os países europeus mais próximos do valor português são a Irlanda, República Checa e Dinamarca. Destacam-se ainda os países com maior rácio: Luxemburgo, Itália, Lituânia, Malta e Finlândia, todos com valores superiores ou iguais a 575 carros por mil habitantes.

Número de veículos ligeiros de passageiros por mil habitantes (%):



Fonte: Comissão Europeia | Eurostat | Pordata

Subtema: Rodoviário. Quadro: “Número de veículos ligeiros de passageiros por mil habitantes”